

НАЗНАЧЕНИЕ

Универсальные светодиодные светильники ДВО20 STD торговой марки WOLTA®Std предназначены для освещения общественных, офисно-административных, учебных, торговых и медицинских помещений. Светильники сертифицированы и соответствуют всем необходимым требованиям, предъявляемым к данному типу оборудования. Светильники рассчитаны для работы в сети переменного тока 230 В, 50 Гц. Качество электроэнергии должно соответствовать ГОСТ 32144-2013. Питающая сеть должна быть защищена от коммутационных и грозовых импульсных помех. Продукция соответствует требованиям ТР ТС 004/2011, ТР ТС 020/2011 и ТР ЕАЭС 037/2016. Продукция изготовлена в соответствии с ТУ 27.40-001-66329670-2022.

КОМПЛЕКТАЦИЯ

Светильник в сборе; инструкция по эксплуатации; упаковка.

ТРЕБОВАНИЯ К БЕЗОПАСНОСТИ

- Работы по установке и обслуживанию светильника можно проводить только убедившись в том, что питание сети отключено. Перед установкой убедитесь в наличии защитного устройства в сети (автоматический выключатель, предохранитель).
- При эксплуатации необходимо располагать светильник и электропроводку вдали от химически активной среды, горючих и легковоспламеняющихся предметов и поверхностей.
- Регулярно проверяйте все электрические соединения и целостность проводки. Запрещено подключение и использование светильника при поврежденной проводке, с треснувшим рассеивателем. Запрещено устанавливать светильник на легковоспламеняющиеся материалы, например, древесный шпон и материалы на основе дерева толщиной менее 2 мм.
- Запрещено производить подключение светильника проводом с нетермостойкой изоляцией.
- Запрещается эксплуатация светильника без защитного заземления.
- Запрещается эксплуатация светильника с поврежденным корпусом или рассеивателем.
- Светильники запрещено накрывать теплоизолирующим или подобным материалом.
- При обнаружении неисправности обесточьте светильник и обратитесь к квали-фицированному специалисту для выявления причины.
- Эксплуатация светильника должна производиться в соответствии с «Правилами технической эксплуатации электроустановок потребителей».
- Внимание!** Включение светильников на строящихся объектах допускается только при полном отключении электрических строительных инструментов и техники.

МОНТАЖ И ПОДКЛЮЧЕНИЕ

Во избежание ошибок при установке и использовании обратитесь к квалифицированному специалисту.

- Подключение питания и установка в потолок типа Армстронг:
 - Извлеките светильник из упаковки и убедитесь в его целостности.
 - Отогните поворотную боковую планку и извлеките рассеиватель (Рис. 1).
 - Обесточьте сетевую кабель (трехжильный кабель с сечением жилы от 0,75 мм² до 1,5 мм²). Не входит в комплект поставки.
 - Пропустите подготовленный кабель через отверстие в корпусе светильника (Рис. 2).
 - Присоедините концы кабеля к позициям L, N, ⊕ (Рис. 3).
 - Соберите подключенный светильник в обратной последовательности и установите в потолок типа Армстронг.
- Подключение питания и установка подвесным/накладным способом:
 - Подключение питания осуществляется аналогично предыдущим пунктам.

ОБЩИЕ ХАРАКТЕРИСТИКИ

Тип источника света	Светодиод SMD
Коэффициент мощности	>0,97
Тип напряжения	АС
Номинальное (нормируемое) напряжение, В	230
Диапазон входного напряжения, В	184-264
Частота, Гц	50
Индекс цветопередачи	≥80
Коэффициент пульсации	<1%
Класс светораспределения по ГОСТ34819-2021	П
Тип кривой силы света по ГОСТ34819-2021	Д
Угол рассеяния, градусов	120
Степень защиты	IP40
Климатическое исполнение	УХЛ4
Диапазон рабочих температур, °С	+1...+45
Нормируемая предельно допустимая температура окружающей среды, ta, °С	45
Нормируемая максимальная рабочая температура (обмотки), tw, °С	80
Нормируемая максимальная рабочая температура (конденсатора), tc, °С	75
Класс защиты	I
Материал рассеивателя	Полистирол
Материал корпуса	Сталь
Цвет корпуса	Белый
Срок службы, часов	40000
Срок гарантии, лет	3

- Для установки освободите намеченные отверстия на задней поверхности светильника от металлических заглушек (Рис. 4).
- Установите светильник на поверхность или присоедините подвесы через отверстия (Рис. 5). Подвесы и крепления для накладного монтажа в комплект поставки не входят.

УХОД ЗА СВЕТИЛЬНИКОМ

В процессе эксплуатации светильника на его поверхности может скапливаться пыль, что уменьшает его потребительские свойства. Для очистки наружной поверхности светильника можно использовать мягкую ткань, смоченную водой, с применением нейтральных моющих средств. Не использовать для очистки растворители и другие агрессивные химикаты. Дополнительных мер обслуживания не требуется.

УТИЛИЗАЦИЯ

Светодиодные светильники ДВО20 STD относятся к IV классу отходов (малоопасные отходы) и подлежат утилизации специализированными лицензированными организациями. Упаковочный полистирол: идентификатор согласно ISO 1043 (97/129/EC) — 4 PELD, упаковочная коробка: идентификатор согласно ISO 1043 (97/129/EC) — 20 PAP.

ТРАНСПОРТИРОВКА И ХРАНЕНИЕ

Транспортировка и хранение светильника должны происходить при температуре окружающей среды от -25 до +45°С и относительной влажности воздуха не более 80%. Хранение и транспортировка светильника должны осуществляться только в заводской упаковке. В процессе транспортировки и хранения не допускается воздействие на светильник и его упаковку нефтепродуктов, агрессивных веществ и сред, а также механических нагрузок. Включение светильника возможно через час после транспортирования при отрицательной температуре.

ГАРАНТИЙНЫЕ ОБЯЗАТЕЛЬСТВА

При соблюдении потребителем правил транспортировки, хранения, установки и эксплуатации срок службы светодиодных светильников составляет 40000 часов, гарантийный срок эксплуатации составляет 3 года с момента продажи. Гарантийный срок хранения светильников в заводской упаковке до момента эксплуатации составляет 2 года. Неправильное хранение, монтаж или эксплуатация светильника влекут за собой лишение гарантии. В случае обнаружения неисправности, произошедшей не по вине Покупателя, необходимо обратиться в организацию, продавшую светильник, до истечения гарантийного срока. Возврат и замена светильника производится только при наличии целой упаковки, полной комплектации и отсутствии механических повреждений. Гарантийные обязательства выполняются Продавцом только при наличии у Покупателя кассового чека или другого документа, подтверждающего покупку. Гарантия не распространяется на светильники, поврежденные в результате:

- контакта с жидкостями;
- проникновения жидкости в результате некорректного монтажа светильника (незатянутый гермоввод, неплотно закрытый рассеиватель и т.п.);
- отсутствия защитного заземления;
- совместной работы со строительными машинами и оборудованием;
- механического воздействия и иного повреждения.

К механическим повреждениям относятся нарушения целостности светильника (корпуса, рассеивателя) под воздействием кинетической энергии. В случае самостоятельного ремонта, замены компонентов светодиодного светильника или внесения конструктивных изменений гарантия утрачивает силу. Гарантийные обязательства не признаются в отношении изменения оттенков окрашенных поверхностей и пластиковых частей в процессе эксплуатации. Световой поток в течение гарантийного срока сохраняется на уровне не ниже 70% от заявляемого номинального светового потока, значение коррелированной цветовой температуры и область допустимых значений коррелированной цветовой температуры в течение гарантийного срока — согласно приведенным в ГОСТ Р 34819. Подробную информацию о замене неисправного светодиодного светильника в гарантийный период Вы можете получить по телефонам: 8 (800) 555-01-23, 8 (495) 651-87-22.

Примечание: производитель оставляет за собой право вносить в конструкцию и комплектацию изделия технические изменения и усовершенствования, не ухудшающие технические характеристики изделия, в любое время и без предварительного уведомления.

ДАТА ИЗГОТОВЛЕНИЯ

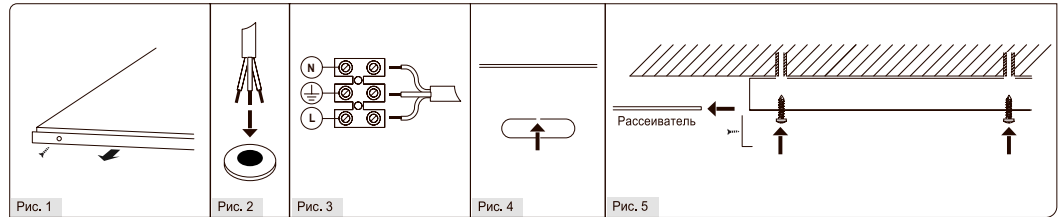
Указана на этикетке согласно серии 00.00 (первые две цифры — месяц изготовления; вторые две цифры — год изготовления).

СЕРТИФИКАЦИЯ

Товар сертифицирован согласно действующим Техническим Регламентам Таможенного Союза. Информация о сертификации нанесена на индивидуальную упаковку. Информацию о номере и сроке действия сертификата продукции вы можете получить на сайте www.wolta.ru.

ИНФОРМАЦИЯ ОБ ИЗГОТОВИТЕЛЕ

Произведено по заказу ООО «Вольта», 197198, г. Санкт-Петербург, вн.тер.г. муниципальный округ Петровский, ул. Ждановская, д. 45 литера А, помещ. 60-Н, офис 14.



KZ ЖАРЫҚ ДИОДТЫ ӘМБЕБАП СЕРИЯСЫ ДВО20 STD

Монтаждау және пайдалану жөніндегі Нұсқаулық

ТАҒАЙЫНДАУ

Шамдар LED әмбебап сериясы ДВО20 STD күңгірт немесе призмалық диффузоры сауда маркасы WOLTA®Std арналған жалпы жарықтандыру кеңсе-әкімшілік және сауда үй-жайлары. Шамдар Армстронг типті төбенің ұяшығына салынған, сонымен қатар суспензияға немесе үстеме әдіске орнатылған. Шамдар сертифициталған және жабдықтың осы түріне қойылатын барлық қажетті талаптарға сәйкес келеді. Шамдар 230 В, 50 Гц айнымалы ток желісінде жұмыс істеуге арналған. Электр энергиясының сапасы ГОСТ 32144-2013 сәйкес келуі керек. Қоректендіруші желі коммутациялық және найзағайлық импульстік кедергілерден қорғалуы тиіс. Өнім КО ТР 004/2011, КО ТР 020/2011 және ЕАЭС ТР 037/2016 талаптарына сәйкес келеді. Өнім ТШ сәйкес дайындалған 27.40-001-66329670-2022.

ЖИНАҚТАУ

Жинақтағы шам (драйвермен жиынтықта); пайдалану жөніндегі Нұсқаулық; қаптама.

ИНДИВИДУАЛЬНЫЕ ХАРАКТЕРИСТИКИ

Артикул	Мощность, Вт	Ток, А	Коррелированная цветовая температура, К	Световой поток, лм	Световая отдача, лм/Вт	Размеры, мм	Масса, кг	Тип рассеивателя
ДВО20-36-001-4К	36	0,17	4000	3880	108	595x595x22	1,61	Матовый
ДВО20-36-001-5К	36	0,17	5000	3880	108	595x595x22	1,61	Матовый
ДВО20-36-001-6К	36	0,17	6500	3880	108	595x595x22	1,61	Матовый
ДВО20-36-002-4К	36	0,17	4000	4000	111	595x595x22	1,61	Микропризма
ДВО20-36-002-5К	36	0,17	5000	4000	111	595x595x22	1,61	Микропризма
ДВО20-36-002-6К	36	0,17	6500	4000	111	595x595x22	1,61	Микропризма

ҚАУІПСІЗДІККЕ ҚОЙЫЛАТЫН ТАЛАПТАР

- Шамды орнату және қызмет көрсету бойынша жұмыстарды тек желінің қуат көзі өшірілгеніне көз жеткізгеннен кейін ғана жүргізуге болады. Орнатпас бұрын, желіде (автоматты ажыратқыш, сақтандырғыш) қорғаныс құрылғысы бар екеніне көз жеткізіңіз.
- Пайдалану кезінде шамды және электр сымдарын химиялық белсенді ортадан, жанғыш және легк тұтанатын заттардан алыс орналастыру қажетжәне беттер.
- Барлық электр қосылыстарын және сымдардың тұтастығын үнемі тексеріп отырыңыз. Зақымдалған сыммен, сынған шашыратқышпен шамды қосуға және пайдалануға тыйым салынады. Шамды жанғыш материалдарға, мысалы, ағаш шпонына және қалыңдығы 2 мм-ден аз ағаш негізіндегі материалдарға орнатуға тыйым салынады.
- Шамға тұрақты емес оқшаулауы бар сыммен қосуға тыйым салынады.
- Шамшырақты қорғаныс жерге қосусыз пайдалануға тыйым салынады.
- Зақымдалған корпусты немесе шашыратқышты пайдалануға тыйым салынады.
- Шамдарды жылу оқшаулағыш немесе ұқсас материалмен жабуға тыйым салынады.
- Егер ақаулық анықталса, шамды сөндіріп, себебін анықтау үшін білікті маманға хабарласыңыз.
- Шамшырақты пайдалану «Тұтынушылардың электр қондырғыларын техникалық пайдалану Ережелеріне» сәйкес жүргізілуі тиіс.
- Назар аударыңыз!** Салынып жатқан объектілерде шырақтарды қосуға электр құрылыс құралдары мен техникасы толық ажыратылған кезде ғана жол беріледі.

ҚОСУ ЖӘНЕ ҚОСУ

Орнату және пайдалану кезінде қателерді болдырмау үшін білікті маманға хабарласыңыз.

Армстронг типті төбеге қуат қосу және орнату:

1. Шамды қаптамадан шығарып, оның тұтастығына көз жеткізіңіз.
- 1.2. Айналомалы бүйірлік жолақты бүгінгі және диффузорды алыңыз (Сурет. 1).
- 1.3. Желі кабелін ажыратыңыз (0,75 мм² 1,5 мм² дейінгі үш ядролы кабель). Жеткізу жиынтығына кірмейді.
- 1.4. Дайындалған кабельді шамның корпусындағы тесік арқылы өткізіңіз (Сурет. 2).
- 1.5. Кабельдің ұштарын позицияларға жалғаңыз L, N, ⊕ (Сурет. 3).
- 1.6. Қосылған шамды кері ретпен жинап, Армстронг типті төбеге орнатыңыз.

Қуатты қосу және аспа / үстеме тәсілмен орнату:

- 2.1. Қуат қосылымы алдыңғы нүктелерге ұқсас жүзеге асырылады.
- 2.2. Орнату үшін шамның артқы бетіндегі белгіленген тесіктерді металл штепсельдерден босатыңыз (Сурет. 4).
- 2.3. Шамды бетіне орнатыңыз немесе суспензияларды тесіктер арқылы бекітіңіз (Сурет. 5). Үстеме монтаждауға арналған аспалар мен бекіткіштер жеткізу жиынтығына кірмейді.

ШАМҒА КҮТІМ ЖАСАУ

Шамды пайдалану кезінде оның бетінде шаң жиналуы мүмкін, бұл оның тұтынушылық қасиеттерін төмендетеді. Шамның сыртқы бетін тазарту үшін бейтарап жуғыш заттарды қолдана отырып, суға малынған жұмсақ матаны қолдануға болады. Тазалау үшін еріткіштерді және басқа да агрессивті химикаттарды пайдаланбаңыз. Қосымша қызмет көрсету шаралары қажет емес.

КӨДЕГЕ ЖАРАТУ

ДВО20 STD жарық диодты шамдары қалдықтардың (қауіптілігі төмен қалдықтар) IV класына жатады және мамандандырылған лицензияланған ұйымдардың көдеге жаратуына жатады. Орауыш полиэтилен: ISO 1043 (97/129/EC) сәйкес идентификатор — 4 PELD, орауыш қорап: ISO 1043 (97/129/EC) сәйкес идентификатор — 20 PAP.

ТАСЫМАЛДАУ ЖӘНЕ САҚТАУ

Шамшырақты тасымалдау және сақтау қоршаған ортаның температурасы –25-тен +45°С-қа дейін және ауаның салыстырмалы ылғалдылығы 80% — дан аспайтын кезде жүргізілуі тиіс. Шамшырақты сақтау және тасымалдау тек зауыт қаптамасында жүзеге асырылуы тиіс. Тасымалдау және сақтау процесінде шыраққа және оның қаптамасына мұнай өнімдерінің, агрессивті заттар мен ортаның, сондай-ақ механикалық жүктемелердің әсер етуіне жол берілмейді. Шамды теріс температурада тасымалдағаннан кейін бір сағаттан кейін қосуға болады.

КЕПІЛДІК МІНДЕТТЕМЕЛЕР

Тұтынушы тасымалдау, сақтау, орнату және пайдалану ережелерін сақтаған жағдайда, жарықдиодты шамдардың қызмет ету мерзімі 40000 сағатты құрайды, кепілдік мерзімі сатылған сәттен бастап 3 жыл. Шамдарды пайдаланудың кепілдік мерзімі тұтынушы тасымалдау, сақтау, монтаждау және пайдалану ережелерін сақтаған кезде сатылған сәттен бастап 3 жылды құрайды. Зауыт қаптамасындағы шамдарды пайдалану сәтiне дейiн сақтаудың кепiлiк мерзiмi 2 жылды құрайды. Шамды дұрыс сақтамау, монтаждау немесе пайдалану кепiлiктен айыру. Сатып алушының кiнәсiнен болмаған ақаулық анықталған жағдайда, кепiлiк мерзiмi аяқталғанға дейiн шамды сатқан ұйымға хабарласу қажет. Шамшырақты қайтару және ауыстыру тұтас қаптама, толық жиынтықтау және механикалық зақымданулар болмаған кезде ғана жүргізіледі.

Кепiлiк мiндеттемелердi сатушы сатып алушыда кассалық чек немесе сатып алуды растайтын басқа құжат болған кезде ғана орындайды:

- сұйықтықтармен жанасу;
- шамның дұрыс орнатылмауы нәтижесінде сұйықтықтың енуі (тартылмаған гермоввод, тығыз жабық диффузор және т.б.);
- қорғаныс жерге тұйықталуының болмауы;
- құрылыс электр машиналары және жабдықтармен бірлескен жұмыс;
- механикалық әсер және басқа да зақым.

Механикалық зақымдануларға кинетикалық энергияның әсерінен шамның (корпустың, шашыратқыштың) тұтастығының бұзылуы жатады. Өздігінен жөндеу, жарықдиодты шам компоненттерін ауыстыру немесе құрылымдық өзгерістер енгізілген жағдайда кепілдік күшін жоғалтады. Кепiлiк мiндеттемелер пайдалану процесiнде боялған беттер мен пластикалық бөлiктердiң реңктерiнiң өзгеруiне қатысты танылмайды. Кепiлiк мерзiмi iшiнде жарық ағыны сақталады мөлiмделген Номиналды жарық ағынының 70% — ынан төмен емес деңгейде, корреляцияланған түс температурасының мөнi және кепiлiк мерзiмi iшiнде корреляцияланған түс температурасының рұқсат етiлген мөндерiнiң аймағы-ГОСТ Р 34819-де келтiрiлген. Кепiлiк кезеңiнде ақаулы жарықдиодты шамды ауыстыру туралы толық ақпаратты телефондар арқылы алуға болады: 8 (800) 555-01-23, 8 (495) 651-87-22.

Ескертпе: өндiрушi бұйымның конструкциясы мен жиынтығына бұйымның техникалық сипаттамаларын нашарлатпайтын техникалық өзгерiстер мен жетiлдiрулердi кез келген уақытта және алдын ала ескертусiз енгiзу құқығын өзiне қалдырады.

ДАЙЫНДАЛҒАН КҮНІ

00.00 СЕРИЯСЫНА СӘЙКЕС заттанбада көрсетілген (алғашқы екі Сан — дайындалған айы; екінші екі Сан — дайындалған жылы).


СЕРТИФИКАТТАУ

Тауар кеден одағының қолданыстағы техникалық регламенттеріне сәйкес сертификатталған. Сертификаттау туралы ақпарат жеке қаптамада


көрсетілген. Өнім сертификатының нөмірі мен қолданылу мерзімі туралы ақпаратты Сіз сайттан ала аласыз www.wolta.ru.

ДАЙЫНДАУШЫ ТУРАЛЫ АҚПАРАТ

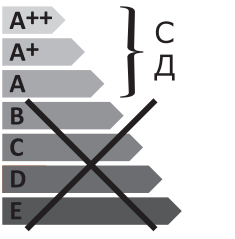
Өндiрушi: «Волта» ЖШС, индекс 197198, Санкт-Петербург, қыс.Петровский муниципалды округі, Ждановская көшесі, 45-үй. 60-Н, 14-кеңсе. Өндiрушi бұйымның конструкциясына (техникалық параметрлердi және/немесе сыртқы түрiн өзгерту) және жиынтықтауына тұтынушылық қасиеттерiн айтарлықтай өзгертпей, алдын ала ескертусiз өзгерiстер енгiзе алады. Iстен шыққан шырағданның сатып алынғандығын растайтын шырағданның сатып алынған күнi толтырылған кепiлдiк талоны болмаса КБТ чегi (немесе қатаң есептеме бланкісі) болып табылады. Кепiлдiк мерзiмi iшiнде ақаулық орын алған жағдайда, Сiз өзiңiздiң жарықдиодты шырағданыңызды жаңасына ауыстыра аласыз. Ауыстыру шарасы дұрыс толтырылған кепiлдiк талонын көрсеткеннен кейiн (сатылған күнiн, дүкеннiң мөртабанын көрсетiңiз) iске асырылады. Тауардың сапасы бойынша наразылықтарды қабылдауға өкiлеттi тұлға: «Леруа Мерлен Қазақстан». ЖШС. Қазақстан Республикасы, 050000, Алматы қ., Қонаев көш., 77, «ParkView» БО, 6 қ., №07 кеңсе. «Wolta Kazakhstan» ЖШС, 050044, Қазақстан Республикасы, Алматы қаласы, Жібек Жолы көшесі, 50 үй, 604 оф. тел: +7 (727) 973 09 55, info@wolta.kz.



ДВО20 STD



Светильник содержит встроенные СД модули¹

<div style="display: flex; justify-content: space-between;"> A++ } С </div> <div style="display: flex; justify-content: space-between;"> A+ } Д </div> <div style="display: flex; justify-content: space-between;"> A } </div> <div style="display: flex; justify-content: space-between;"> B } </div> <div style="display: flex; justify-content: space-between;"> C } </div> <div style="display: flex; justify-content: space-between;"> D } </div> <div style="display: flex; justify-content: space-between;"> E } </div>	
--	---

Лампы в светильнике не могут быть заменены²

ГАРАНТИЙНЫЙ ТАЛОН / КЕПІЛДІК ТАЛОНЫ



Артикул / Артикул	Серийный номер / Сериялық нөмірі	Дата продажи / Сату күні	Штамп продавца / Сатушының мөртабаны

^[1] Шамда кірістірілген ЖД модульдері бар

^[2] Шырағданы шамдарды ауыстыру мүмкін емес